



CITY OF CAPE TOWN
ISIXEKO SASEKAPA
STAD KAAPSTAD



Wes-Kaapse
Regering

BETER TESAME.

COVID-19

WERKNEMERVEILIGHEID ALGEMENE VRAE

HELP OM DIE VERSPREIDING TE STOP



Maak vooruitgang moontlik. Tesame.

INHOUD

1. ALGEMENE VRAE

(oor die voorkoming en bestuur van koronavirus-infeksies by die werkplek)

1.1.	Wat is die belangrikste dinge wat ek moet doen om te verseker dat ek nie besmet raak of die risiko loop om my kollegas of geliefdes by die huis te besmet nie?	5
1.2.	Moet kwesbare werknemers by die werk wees?	6
1.3.	Moet ek heelyd 'n masker dra as ek by die werk is?	6
1.4.	Moet kliënte of verskaffers ook 'n gesigmasker dra?	7
1.5.	Sal my werkgever vir my 'n masker gee as ek nie een het nie?	7
1.6.	Moet my werkgever handreiniger voorsien?	8
1.7.	Watter skoonmaakmaatreëls moet my werkgever tref om die verspreiding van COVID-19 by die werkplek te voorkom?	9
1.8.	Watter fisieke afstandhoudingsmaatreëls is nodig om die verspreiding van COVID-19 by die werkplek te beperk?	10
1.9.	Sê nou my werkgever is nie in staat om gepaste fisieke afstandhouding te bewerkstellig nie?	11
1.10.	Wat is die verskil tussen afsondering en kwarantyn?	12
1.11.	Wat is die verskil tussen sifting en toetsing?	13
1.12.	Watter siftingsmaatreëls moet 'n werkgever by die werkplek tref?	14
1.13.	Sê nou 'n werknemer het koronavirus-simptome?	15
1.14.	Moet die werkgever vir die toetsing betaal?	16
1.15.	Moet die onderneming sluit indien 'n werknemer positief toets vir die koronavirus?	16

1.16.	Is die regering se goedkeuring nodig om 'n onderneming te heropen?	17
1.17.	Moet die hele werkplek deeglik skoongemaak of ontsmet word deur 'n geregistreerde skoonmaakfirma?	18
1.18.	Indien 'n werknemer positief toets vir COVID-19, moet alle ander werknemers in die onderneming ook getoets word?	20
1.19.	Indien werknemers positief toets, kan hulle slegs terugkeer werk toe indien hulle negatief getoets het?	21
1.20.	Is 'n werknemer geregtig op siekverlof as hy siek is, of as die werknemer simptome het wat verband hou met COVID-19?	21
1.21.	Wat gebeur as ek nie siekverlof oor het nie?	22
1.22.	Moet my werkgever iemand inlig indien 'n werknemer positief getoets het vir COVID-19?	22
1.23.	Mag daar teen werknemers gediskrimineer word indien hulle positief getoets het vir COVID-19?	23
1.24.	Sê nou 'n werknemer het COVID-19 by die werkplek opgedoen?	23
1.25.	Is daar 'n laerisiko-werksomgewing?	24
1.26.	As ek positief getoets het en iemand in my gesin toets ná 14 dae positief, mag ek steeds terugkeer werk toe?	24
1.27.	Wat is werknemers se verantwoordelikhede?	25

2. AFMERKLYS VIR WERKRUIMTE-VEILIGHEID

26

3. INLIGTINGSKAKELS

30

1. ALGEMENE VRAE

(oor die voorkoming en bestuur van koronavirus-infeksies by die werkplek)

Verwysings

- COVID-19-beroepsgeondheid- en -veiligheidsmaatreëls in werkplekke, 2020 (Uitgereik deur die Departement van Indiensneming en Arbeid op 4 Junie 2020): "C-19 OHS 4 June"
- Riglyne vir simptome-monitoring en bestuur van noodsaaklike werkers vir COVID-19-verwante infeksie (Uitgereik deur die Nasionale Gesondheidsdepartement op 12 April 2020): "National DoH Guidelines: Symptom Monitoring & Management"
- Omsendbrief H70 van 2020: Voorkoming en bestuur van koronavirus-infeksie by die werkplek (Uitgereik deur die Wes-Kaapse Gesondheidsdepartement, 6 Mei 2020): "WC DoH Guideline"
- Vereenvoudigde bestuur van COVID-19 by die werkplek (Uitgereik deur die Wes-Kaapse Gesondheidsdepartement, 11 Junie 2020): "Simplified WC DoH Guideline"
- Riglyne vir kwarantyn en afsondering ten opsigte van COVID-19-blootstelling en -infeksie (Uitgereik deur die Nasionale Gesondheidsdepartement op 5 Mei 2020): "National DoH Guidelines: Quarantine & Isolation"

1.1. Wat is die belangrikste dinge wat ek moet doen om te verseker dat ek nie besmet raak of die risiko loop om my kollegas of geliefdes by die huis te besmet nie?



Werk tuis as jy kan of as jy siek voel



Beoefen goeie higiëne



Beoefen te alle tye sosiale afstandhouding en bly 1,5 meter van ander af



Dra 'n gesigsmasker of gesigsbedekking wanneer jy in die openbaar is



Was of reinig hande gereeld

Beoefen al die bogenoemde in jou werkruimte, asook in gemeenskaplike ontspanningsareas soos kantiene en rookareas.

Verwysing: WK Gesondheidsdepartementriglyn

1. ALGEMENE VRAE

(oor die voorkoming en bestuur van koronavirus-infeksies by die werkplek)

1.2. Moet kwesbare werknemers by die werk wees?

“Kwesbare werknemer” verwys na enige werknemer (a) met bekende of geopenbaarde gesondheidskwessies of komorbiditeite (bv. hartsiekte, diabetes, chroniese respiratoriese siektes en kanker) of enige ander toestand wat die werknemer 'n hoër risiko as ander werknemers kan laat loop om komplikasies te ontwikkel of dood te gaan indien hy/sy COVID-19 opdoen; of (b) wat ouer as 60 jaar is wat 'n hoër risiko loop om komplikasies op te doen of dood te gaan indien hulle die virus opdoen.

Ondernemings moet spesiale maatreëls tref om die risiko van COVID-19 vir kwesbare werknemers te verminder. Ondernemings moet alle kwesbare werknemers identifiseer en word aangemoedig, waar moontlik, om kwesbare werknemers in staat te stel om tuis te werk (en as 'n vertrekpunt om die aantal werknemers by die werkplek op een slag te verminder), die aard van hul werk te verander, hul werksarea af te sonder of spesiale betaalde verlof aan hulle toe te staan indien die ander opsies nie beskikbaar is nie.

Verwysing: Definisies en afdelings 18.4, 20.3 en Bylaag A van C-19 OHS 4 Junie

1.3. Moet ek healtyd 'n masker dra as ek by die werk is?

Ja, gesigmaskers of gesigbedekkings moet te alle tye gedra word as jy by die werk is, behalwe wanneer jy iets eet of drink. Maskers moet versigtig aan hul rekkies verwyder word en in 'n houer gebêre word wanneer dit nie gebruik word nie.

Verwysing: Afdelings 37 tot 41 van C-19 OHS 4 Junie

1.4. Moet kliënte of verskaffers ook 'n gesigmasker dra?

Ja, elke persoon by die werkplek, klante en kliënte ingesluit, moet 'n lapmasker of 'n ander gepaste voorwerp dra om die neus en mond in die openbaar te bedek.

Verwysing: Afdelings 37 tot 41 van C-19 OHS 4 Junie

1.5. Sal my werkgever vir my 'n masker gee as ek nie een het nie?

Ja, volgens die wet moet elke werkgever ten minste twee gratis lapmaskers aan elke werknemer voorsien wat aan die vereistes voldoen soos uiteengesit in die riglyne wat deur die Departement van Handel, Nywerheid en Mededinging uitgereik is, vir die werknemer om by die werk te dra en terwyl hy/sy werk toe en terug reis. Daarbenewens moet jou werkgever seker maak dat werknemers ingelig en opgelei word oor hoe om die maskers korrek te gebruik.

Verwysing: Afdelings 38.1 en 39 van C-19 OHS 4 Junie



1. ALGEMENE VRAE

(oor die voorkoming en bestuur van koronavirus-infeksies by die werkplek)

1.6. Moet my werkgever handreiniger voorsien?

Ja, jou werkgever moet sorg dat daar 'n voldoende hoeveelheid gratis handreiniger is waar die grootste behoefte by die werkplek bestaan, byvoorbeeld werkingange, kantiene en toilette, afhangend van die getal werknemers of persone wat toegang tot die werkplek verkry. Werkgewers moet ideaal gesproke sorg dat handreiniger geredelik beskikbaar is, sodat toegang daartoe en gebruik daarvan maklik is.

Dit beteken nie dat die werkgever elke werknemer van gratis handreiniger moet voorsien nie. Slegs werknemers wat met die publiek werk en wat elders as die werkplek werk moet individueel van 'n voldoende voorraad handreiniger voorsien word. Dit sluit nie werknemers in wat tuis werk nie.

Daar word van werknemers verwag om gereeld hul hande te was en te reinig, veral ná kontak met ander mense en ná kontak met oppervlakke/voorwerpe waaraan ander mense geraak het.

Verwysing: Afdelings 32 tot 34 van C-19 OHS 4 Junie



1.7. Watter skoonmaakmaatreëls moet my werkgever tref om die verspreiding van COVID-19 by die werkplek te voorkom?

Elke werkgever moet toesien dat alle werksoppervlakke en -toerusting vóór, gereeld tydens, en ná werk ontsmet word. Alle areas wat gereeld gebruik word soos toilette, gemeenskaplike ruimtes, deurhandvatsels en gedeelde elektroniese toerusting moet ook gereeld skoongemaak en ontsmet word.

Biometriese stelsels moet gedeaktiveer of in nie-aanraakmodus gebruik word. Daar sal waarskynlik van werknemers verwag word om hul werkruimtes te help skoonmaak/ontsmet, aangesien skoonmaakpersoneel nie in staat sal wees om al die ekstra skoonmaak-/ontsmettingswerk te doen wat gereeld vereis word nie.

Verwysing: Afdeling 35 van C-19 OHS 4 Junie



1. ALGEMENE VRAE

(oor die voorkoming en bestuur van koronavirus-infeksies by die werkplek)

1.8. Watter fisieke afstandhoudingsmaatreëls is nodig om die verspreiding van COVID-19 by die werkplek te beperk?

Werkgewers moet die werkplek organiseer om minimale kontak tussen werknemers te verseker, en sover prakties seker maak dat daar 'n minimum van 1,5 meter tussen mense by die werkplek is.

Hoewel die getal mense by die werkplek (insluitend werknemers en kliënte) nie in die nasionale regulasies omskryf word nie, beveel die Wes-Kaapse Gesondheidsdepartement aan dat die getal mense in 'n werkplek beperk moet word tot een persoon per 6 m² (d.w.s. die vloeroppervlak gedeel deur 6).

'n Praktiese wenk om veilige fisieke afstande te bewerkstellig, is om die aantal werknemers wat te eniger tyd by die werkplek is te verminder deur byvoorbeeld alle werknemers wat tuis kan werk toe te laat om dit te doen, skofwerk te implementeer, op alternatiewe dae te werk, aanvangstye, middagete en teepouses te versprei, en/of elke werknemer se fisieke werksarea te beperk. Werknemers moenie hand skud, drukgies gee, of vuiste en elmboë stamp nie. Hulle moet sover moontlik hul afstand van medewerknemers en kliënte handhaaf.

[Verwysing: Afdelings 20.8 en 21 tot 23 van C-19 OHS 4 Junie, Wes-Kaapse Gesondheidsdepartement-riglyn](#)

1.9. Sê nou my werkgever is nie in staat om gepaste fisieke afstandhouding te bewerkstellig nie?

As werkgewers nie werknemers ten minste 1,5 meter van mekaar kan skei nie, moet hulle reël dat fisiese afskortings tussen werkstasies geplaas word wat 'n soliede fisiese skeiding tussen werknemers vorm.

Let daarop dat die opdrag van die Departement van Arbeid sekere werkplekke, soos mediese en gesondheidsorgdienste, uitsluit.

Volgens die Wes-Kaapse Gesondheidsdepartement se aanbevelings moet werknemers, waar moontlik, nie werksoppervlakke deel of dieselfde toerusting gebruik nie. Indien werkstasies en toerusting gedeel moet word, moet dit tussen skofte/bruikbeurte skoongemaak word.

Werkgewers moet ook werknemers se kontak met ander werknemers beperk deur hulle in klein spanne te laat werk en nie werknemers tussen spanne te verskuif nie.

[Verwysing: Afdeling 22 van C-19 OHS 4 Junie, Wes-Kaapse Gesondheidsdepartement-riglyn](#)



1. ALGEMENE VRAE

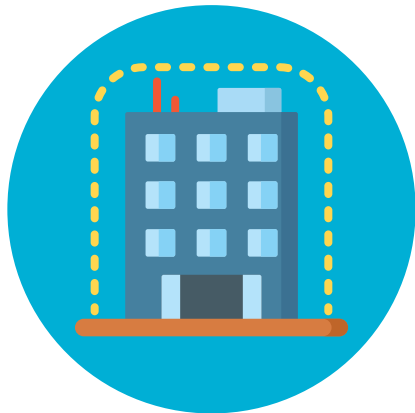
(oor die voorkoming en bestuur van koronavirus-infeksies by die werkplek)

1.10. Wat is die verskil tussen afsondering en kwarantyn?

Afsondering is vir diegene wat reeds siek is en/of positief getoets het vir COVID-19, maar nie hospitaalopname benodig vir mediese sorg nie.

Kwarantyn is vir mense of groepe wat aan COVID-19 blootgestel is deur kontak met iemand te hê wat definitief of dalk deur COVID-19 besmet is, en wat dus met COVID-19 besmet kan wees. Kwarantyn hou hierdie mense weg van ander, sodat hulle nie onbewustelik iemand besmet indien hulle wel besmet is nie. Party mense in kwarantyn sou besmet geword het en ander nie. Kwarantyn moet 14 dae duur vandat die persoon die laaste keer met die besmette persoon in kontak was.

[Verwysing: Nasionale Gesondheidsdepartement-riglyne: Kwarantyn en Afsondering](#)



1.11. Wat is die verskil tussen sifting en toetsing?

Sifting word deur middel van 'n vraelys gedoen om te bepaal of 'n persoon enige simptome het, asook 'n moontlike koorsmeting. Diegene wat "positief vertoon", dit wil sê met COVID-19-simptome presenteer, is moontlik besmet. Indien hulle ouer as 55 jaar is en/of komorbiditeite het, sal hulle vir COVID-19 getoets word en gevra word om af te sonder terwyl hulle vir die toetsresultate wag. Indien hulle jonger as 55 jaar is en/of geen komorbiditeite het nie, sal hulle gevra word om 10 dae lank af te sonder. As iemand "negatief vertoon", sal hulle toegelaat word om met hulle werk voort te gaan.

Toetsing is 'n laboratoriumtoets om uit te vind of iemand COVID-19 het. As jy positief toets vir COVID-19, sal jy gevra word om af te sonder om te voorkom dat jy ander besmet.

[Verwysing: Afdeling 22 van C-19 OHS 4 Junie, Wes-Kaapse Gesondheidsdepartement-riglyn](#)



1. ALGEMENE VRAE

(oor die voorkoming en bestuur van koronavirus-infeksies by die werkplek)

1.12. Watter siftingsmaatreëls moet 'n werkgever by die werkplek tref?

Elke werkgever moet maatreëls tref om enige werknemer te sif wanneer hy/sy vir werk aanmeld om vas te stel of die werknemer enige van die waarneembare simptome het wat met COVID-19 verband hou, soos koors, hoës, seerkeel, kortasem, of verlies aan reuk of smaak. Die aanwesigheid van die volgende bykomende simptome moet ook bepaal word: lyfseer, rooi oë, naarheid, braking, diarree, afmatting, swakheid of moegheid.

Werknemers moet vermaan word om nie werk toe te kom as hulle COVID-19-simptome ontwikkel nie, en moet die simptome by hul toesighouers aanmeld. As daar voorheen 'n positiewe geval by die werkplek was waarmee hierdie persoon moontlik in aanraking gekom het, moet hulle vir toetsing gestuur word as hulle aan die kriteria voldoen, naamlik ouer as 55 jaar en/of met komorbiditeite.

Indien 'n werknemer ongesteld voel gedurende werkstyd, moet hy/sy weer gesif word vir COVID-19-simptome en dienooreenkomstig bestuur word.

Verwysing: Afdelings 25 tot 26 van C-19 OHS 4 Junie, Nasionale Gesondheidsdepartement-riglyne: Simptoommonitering en -bestuur, Wes-Kaapse Gesondheidsdepartement-riglyn



1.13. Sê nou 'n werknemer het koronavirus-simptome?

Die werkgever mag nie toelaat dat die werknemer die werkplek binnekom of vir werk aanmeld nie. As die werknemer klaar by die werk is, moet die werkgever sorg dat die werknemer afgesonder word, 'n chirurgiese masker kry, sy/haar hande was en reël dat die werknemer vervoer word op 'n manier wat nie ander werknemers of die publiek in gevaar stel nie. Die werknemer moet dan óf selfafsonder (indien jonger as 55 jaar en met geen komorbiditeite nie) óf vir 'n mediese ondersoek of toetsing gestuur word (indien ouer as 55 jaar en/of met komorbiditeite). Terwyl die werknemer op sy/haar toetsuitslae wag, moet die werknemer in selfafsondering bly.

Die werkgever is nie verplig om almal in die onderneming te toets nie, maar as 'n werknemer positief toets, moet die werkgever identifiseer met wie die werknemer noue kontak gehad het. Daardie persone moet vir toetsing of selfkwarantyn gestuur word, afhangend daarvan of hulle simptome het of nie, en of hulle aan die toetskriteria (ouer as 55 jaar en/of komorbiditeite) voldoen of nie.

Die werkgever moet ook die area waar die werknemer gewerk het en die werknemer se werkstasie ontsmet.

Verwysing: Afdeling 27 van C-19 OHS 4 Junie, Wes-Kaapse Gesondheidsdepartement-riglyn



1. ALGEMENE VRAE

(oor die voorkoming en bestuur van koronavirus-infeksies by die werkplek)

1.14. Moet die werkgever vir die toetsing betaal?

Die werkgever is nie verplig om die koste van enige privaat of openbare toetsgelde wat aangegaan is te dra nie.

1.15. Moet die onderneming sluit indien 'n werknemer positief toets vir die koronavirus?

Nie outomaties nie. Die sluiting van die onderneming hang af van die getal werknemers wat positief getoets het, die blootstelling van hierdie werknemers aan ander in die onderneming en die area van die onderneming wat geraak word.

As daar 'n positiewe COVID-19-geval by 'n werkplek is, moet die werkgever die Wes-Kaapse Gesondheidsdepartement en die Nasionale Departement van Indiensneming en Arbeid onmiddellik in kennis stel. Hulle sal besluit of dit nodig is om die onderneming te sluit. Selfs as die owerhede bepaal dat dit nie nodig is om die onderneming te sluit nie, kan 'n onderneming om bedryfsredes besluit om tydelik te sluit. So 'n besluit berus by die onderneming en geen goedkeuring van 'n derde party is nodig om onder sulke omstandighede te heropen nie.

[Verwysing: Wes-Kaapse Gesondheidsdepartement-riglyn](#)

1.16. Is goedkeuring van die regering nodig om 'n onderneming te heropen?

As 'n onderneming sluit as gevolg van 'n werknemer wat positief getoets het, moet dit aandui dat dit alle stappe gedoen het om aan die regulasies en riglyne vir werkplekontsmetting te voldoen. Die onderneming kan dan self heropen en benodig nie 'n formele permit van die regering nie.

As die onderneming deur die Departement van Indiensneming en Arbeid gesluit is, sal die onderneming toestemming van die Departement van Indiensneming en Arbeid moet verkry om te heropen.

[Verwysing: Wes-Kaapse Gesondheidsdepartement-riglyn](#)



1. ALGEMENE VRAE

(oor die voorkoming en bestuur van koronavirus-infeksies by die werkplek)

1.17. Moet die hele werkplek deeglik skoongemaak of ontsmet word deur 'n geregistreerde skoonmaakfirma?

Nee. Die omvang van die skoonmaak sal afhang van die getal mense wat moontlik besmet is en die mate waarin die geval/le by die werkplek rondbeweeg het. Indien die geval deur die werkplek beweeg het sonder om aan iets te raak of veel van aangesig tot aangesig met ander werknemers te kommunikeer, sal eenvoudige skoonmaakmaatreëls gepas wees. Indien hulle egter baie tyd by die werkplek bestee het, aan baie voorwerpe en oppervlakke gevat of dit hanteer het, en noue kontak met baie mense gehad het, sal meer omvattende skoonmaakmaatreëls nodig wees, en sal dit langer neem om onderhoude met kontakte te voer en te bepaal of hulle noue kontak gehad het.

As 'n werknemer positief toets, moet alle areas waar die werknemer gewerk of besoek afgelê het, deeglik met seep en water skoongemaak word en met 'n verdunde bleikmiddel afgevee word (verdun 30 ml bleikmiddel per liter water vir 'n 0,1%-mengsel). As die gebied nie met seep en water skoongemaak kan word nie, moet dit sorgvuldig met 'n bleikmiddeloplossing of 'n 70%-alkoholoplossing afgevee word.

Die area wat skoongemaak moet word, sal van geval tot geval verskil, en sluit onder meer die kombuis, personeelkamer, kantien, toiletgeriewe, trollies, mandjies, deurhandvatsels, werkstasies, rekenaars en toonbanke in. As groot oppervlakke en 'n groot aantal voorwerpe skoongemaak en ontsmet moet word, sal die werkplek dalk tydelik moet sluit terwyl dit gedoen word.

Die deeglike skoonmaak hoef nie deur 'n geregistreerde skoonmaakfirma gedoen te word nie. Die Wes-Kaapse Gesondheidsdepartement onderskryf of vereis nie skoonmaakery wat beroking, beneweling of ontwaseming insluit nie, en die Wes-Kaapse Gesondheidsdepartement vereis ook nie 'n "skoonmaaksertifikaat" nie.

[Verwysing: Wes-Kaapse Gesondheidsdepartement-riglyn en Vereenvoudigde Wes-Kaapse Gesondheidsdepartement-riglyn](#)



1. ALGEMENE VRAE

(oor die voorkoming en bestuur van koronavirus-infeksies by die werkplek)

1.18. Indien 'n werknemer positief vir COVID-19 toets, moet alle ander werknemers in die onderneming ook getoets word?

Indien 'n werknemer positief toets, moet 'n onderhoud met alle ander werknemers in die onderneming gedoen word om hul blootstellingsvlak te bepaal en of hulle in kwarantyn geplaas moet word of nie.

Indien werknemers in noue kontak (minder as 1 meter vir meer as 15 minute) met die positiewe werknemer was en COVID-19-simptome toon, indien hulle ouer as 55 jaar is en/of komorbiditeit het, moet hulle getoets word; indien hulle jonger as 55 jaar is en geen komorbiditeit het nie, moet hulle huis toe gestuur word vir selfafsondering.

Indien werknemers in noue kontak met die positiewe werknemer was en geen of onvoldoende PPE gehad het, maar geen COVID-19-simptome toon nie, moet hulle huis toe gestuur word vir 14 dae se selfafsondering vanaf die laaste datum van kontak met die positiewe werknemer. Indien hulle simptome begin toon en ouer as 55 jaar is en/of komorbiditeit het, moet hulle getoets word.

As 'n werknemer in noue kontak met die positiewe werknemer was, maar PPE gedra het en geen COVID-19-simptome toon nie, of as 'n werknemer nie in noue kontak met die positiewe werknemer was nie en geen COVID-19-simptome toon nie, kan hulle aanhou werk, maar moet hulle hulself vir 14 dae monitor. As hulle simptome begin toon, moet hulle dienooreenkomstig bestuur word.

As groepe werknemers positief toets, sal die betrokke groep moontlik in die geheel in kwarantyn moet gaan en gevra word om vir COVID-19-simptome gemonitor te word.

Verwysing: Nasionale Gesondheidsdepartement-riglyne: Simptoommonitering en -bestuur, Afdeling 30 en 31 van C-19 OHS 4 Junie

1.19. Indien werknemers positief toets, kan hulle slegs terugkeer werk toe indien hulle negatief getoets het?

Indien werknemers positief toets, hoef hulle nie negatief te toets voordat hulle terugkeer werk toe nie. In plaas daarvan moet 'n werknemer op grond van die volgende terugkeer werk toe:

- COVID-19-positiewe pasiënt sonder simptome: Keer 10 dae ná toetsdatum terug werk toe.
- COVID-19-positiewe pasiënt met ligte simptome: Keer 10 dae ná simptome terug werk toe.
- COVID-19-positiewe pasiënt met ernstige simptome: Keer 10 dae nadat kliniese stabiliteit bereik is terug werk toe. Hierdie datum sal deur die hospitaalpersoneel bepaal word.
- Indien die pasiënt vir toetsing gestuur is en op die uitslag wag terwyl hy/sy afsonder, en dan negatief toets: Keer die dag nadat die negatiewe toetsuitslag ontvang is terug werk toe.
- Kontakte in kwarantyn: Keer 14 dae ná potensiële blootstelling terug werk toe.

Verwysing: Nasionale Gesondheidsdepartement-riglyne: Simptoommonitering en -bestuur

1.20. Is 'n werknemer geregtig op siekverlof as hy siek is, of as die werknemer simptome het wat verband hou met COVID-19?

Ja. As jy siek is of simptome het wat verband hou met COVID-19, moet jy jou werkgewer in kennis stel, selfkwarantyn toepas en nie werk toe gaan nie. Jy is geregtig op betaalde siekverlof ingevolge Artikel 22 van die Wet op Basiese Diensvoorwaardes.

Verwysing: Afdeling 27.3 van C-19 OHS 4 Junie

1. ALGEMENE VRAE

(oor die voorkoming en bestuur van koronavirus-infeksies by die werkplek)

1.21. Wat gebeur as ek nie siekverlof oor het nie?

Indien jy geen siekverlof oor het nie, moet jou werkgever aansoek doen om 'n siektevoordeel ingevolge Klousule 4 van die riglyn wat op 25 Maart 2020 uitgereik is rakende die tydelike werkgewershulpskema vir COVID-19 kragtens regulasie 10(8) van die regulasies, uitgevaardig ingevolge Artikel 27(2) van die Wet op Rampbestuur.

Verwysing: Afdeling 27.3 van C-19 OHS 4 Junie

1.22. Moet my werkgever iemand inlig indien 'n werknemer positief getoets het vir COVID-19?

Ja. Jou werkgever moet die Wes-Kaapse Gesondheidsdepartement se Provinsiale COVID-19-blitslyn inlig:
WorkplaceCOVIDReporting@westerncape.gov.za of <https://coronavirus.westerncape.gov.za/reporting-COVID-19-workplace>

Hulle moet ook die Nasionale Gesondheidsdepartement inlig (die COVID-19-blitslyn kan gekontak word by 0800 02 9999) en die Departement van Indiensneming en Arbeid (david.esau@labour.gov.za)

Verwysing: Afdeling 20.11.1 van C-19 OHS 4 Junie

1.23. Mag daar teen werknemers gediskrimineer word indien hulle positief getoets het vir COVID-19?

Nee. Ingevolge Artikel 6 van die Wet op Gelyke Indiensneming, 1998, moet werkgevers toesien dat daar nie teen werknemers gediskrimineer word wat positief getoets het vir COVID-19 nie.

Verwysing: Afdeling 27.4 van C-19 OHS 4 Junie

1.24. Wat gebeur indien 'n werknemer COVID-19 by die werkplek opgedoen het?

Indien daar bewyse is dat 'n werknemer deur COVID-19 besmet geraak het omdat hulle by die werkplek blootgestel is, moet die werkgever 'n eis vir skadevergoeding indien ingevolge die Wet op Vergoeding vir Beroepsbeserings en -siektes, 1993 (Wet 130 van 1993) in ooreenstemming met Kennisgewing 193 uitgegee op 3 Maart 2020 (13 GG 43126 GN193 van 23 Maart 2020).

Benewens die verpligtinge van werknemers onder die OHSA, is elke werknemer verplig om te voldoen aan maatreëls wat deur hul werkgever ingestel is, soos vereis deur die Riglyn: COVID-19-beroepsgesondheid- en -veiligheidsmaatreëls in werkplekke, 2020 (Uitgereik deur die Departement van Indiensneming en Arbeid op 4 Junie 2020).

Verwysing: Afdelings 27.5 en 47 van C-19 OHS 4 Junie

1. ALGEMENE VRAE

(oor die voorkoming en bestuur van koronavirus-infeksies by die werkplek)

1.25. Is daar 'n laerisiko-werksomgewing?

Alle werkplekke hou 'n mate van risiko in, insluitend werkplekke soos hospitale wat baie streng gesondheid- en veiligheidsmaatreëls het. Werknemers kan 'n sleutelrol speel in die bestuur van risiko's by die werkplek deur:

- Te alle tye sosiale afstandhouding te beoefen en 1,5 meter van ander te bly
- Hande gereeld te was of te reinig
- Goeie higiëne te beoefen
- Gesigmaskers of 'n gesigskerm in die openbaar te dra
- Al die bogenoemde in jou werkruimte te doen, asook in gemeenskaplike ontspanningsareas soos kantiene en rookareas.

1.26. As ek positief getoets het en iemand in my gesin toets ná 14 dae positief, mag ek steeds terugkeer werk toe?

Jy kan ná 14 dae terugkeer werk toe sonder om 'n besmettingsrisiko vir ander te wees. As 'n voorsorgmaatreël stel ons voor dat jy die vereiste infeksiebeheermaatreëls tuis en by die werk nakom, m.a.w. die besmette persoon wat tuis is, moet in elk geval selfafsonder. By die werk moet jy hande was, fisieke afstandhouding beoefen en 'n masker dra soos wat die arbeidsregulasies voorskryf.

1.27. Wat is werknemers se verantwoordelikhede?

Werknemers speel 'n belangrike rol in die bestuur van COVID-19 se verspreiding, en moet:

- Die werkgewer onmiddellik in kennis stel indien hulle positief getoets het vir COVID-19 of in noue kontak met 'n positiewe geval was.
- So ver moontlik altyd in dieselfde vervoer probeer reis, op dieselfde plek of in dieselfde produksielyn werk, rustye saam met dieselfde kollegas deurbring, fisieke afstandhoudingsmaatreëls nakom en maskers dra wanneer moontlik. Dit help om die potensiële verspreiding van die infeksie te verminder en maak dit makliker vir die werkgewer en gesondheidsbeamptes om vas te stel met wie werknemers kontak gehad het wanneer daar 'n positiewe COVID-19-geval is.
- Stel jou werkgewer in kennis as jy siek is en moenie werk toe gaan nie.
- Neem verantwoordelikheid vir jou eie gesondheid deur:
- Te alle tye sosiale afstandhouding te beoefen en 1,5 meter van ander te bly
- Gereeld hande te was of te reinig
- Goeie higiëne te beoefen
- Gesigmaskers of 'n gesigskerm in die openbaar te dra
- Beoefen al die bogenoemde in jou werkruimte, asook in gemeenskaplike ontspanningsareas soos kantiene en rookareas.

2. AFMERKLYS VIR COVID-19- WERKPLEKVEILIGHEID

Werkplekgereedheid	J	N
Werkplekplan, insluitend ontwikkeling van risiko-evaluering		
Samekomsareas geïdentifiseer, bv. ingange, kantiene, werkstasies, gange, toilette, goedere-ontvangs		
Veelvat-areas/-toerusting/-stasies geïdentifiseer, bv. deurhandvatsels, ligskakelaars, hysbakknoppies, draaihekke		
Kwesbare werknemers geïdentifiseer (ouer as 60 jaar en/of diegene met bestaande siektetoestande, bv. hartsiekte, diabetes, chroniese respiratoriese siekte en kanker)		
Stel kwesbare werknemers in staat om, waar moontlik, tuis te werk, die aard van hul werk te verander, hul werksarea af te sonder, of plaas hulle op spesiale betaalde verlof indien die ander opsies nie beskikbaar is nie		
Werknemers wat tuis kan werk in staat gestel om dit te doen		
Werknemers verdeel in kleiner spanne/verspreide spanne/skofte, verminder/vermy wisselwerking tussen spanne - indien moontlik vir werk, vir rustye en bepaal areas waar elke span werk, waar moontlik		
Werknemers opgelei - voorkom infeksies, dra PPE, bestuur positiewe gevalle en siek werknemers, spreek angstighede aan		
Kommunikasie met kliënte afgehandel		



Beskerming van kliënte	J	N
Handreiniger beskikbaar by die winkel se ingange/uitgange met iemand wat dit toedien		
Vasstelling van maksimum getal kliënte per onderneming wat toegelaat word volgens die 6m ² /persoon-reël		
Toegangbeheer/bestuur van rye gevestig om sosiale afstandhouding van ten minste 1,5 meter te verseker		
Alle personeellede/kliënte dra maskers		
Ontsmetlappies of reiniger beskikbaar vir trollies en mandjies		
Handhawing van sosiale afstandhouding van 1,5 meter in winkel en by betaalpunte		
Vasstelling van skoonmaak- en ontsmettingsprotokol vir veelvat-areas, bv. yskashandvatsels, vrieskaste en rekords op datum		
Toonbankoppervlakke ontsmet voor en ná elke kliënt		
Kredietkaartmasjien ontsmet voor en ná elke kliënt		
Kassier se hande ontsmet voor en ná elke kliënt		
Penne wat gebruik word vir handtekeninge ontsmet voor en ná elke kliënt		
Fisiese afskortings/gesigskerms tussen werkers en die publiek voorsien waar sosiale afstandhouding nie moontlik is nie		
Ablusiegeriewe in winkel vir kliënte voorsien van toereikende en gepaste handewasgeriewe		
Alle areas soos toilette, gemeenskaplike areas, deurhandvatsels en gedeelde elektroniese toerusting word gereeld skoongemaak en ontsmet		
Persoonlike higiëne van aflewingsvoertuigbestuurders bevredigend		
Houers vir voedselprodukte in of op aflewingsvoertuie ontsmet voor en ná elke liewe tuisaflewering		

2. AFMERKLYS VIR COVID-19- WERKPLEKVEILIGHEID

Beskerming van werknemers	J	N
Personeelopleiding oor COVID-19 is onderneem en aangeteken		
Daaglikse simptoomsifting van alle personeel word elke dag tuis en tydens aankoms by die werk gedoen – bv. koors, hoes, seerkeel, rooi oë of kortasem, lyfseer, verlies aan reuk- of smaaksintuig, naarheid, braking, diarree, afmatting, swakheid of moegheid		
Alle werknemers het die nodige maskers vir die werkplek en vir reis werk toe en terug		
Handreiniger en/of wasgeriewe vir personeel by strategiese punte oral in die onderneming beskikbaar		
Skoonmaak- en ontsmettingsprotokol gevestig en aan alle werknemers deurgegee		
Sosiale afstandhouding van 1,5 meter in alle areas van die onderneming – insluitend werksruimtes, winkels, kantiene – toegepas		
Bewustheidsplakkate/-pamflette word vertoon		
Fisiese afskortings (nie gesigskerms nie) is voorsien tussen werkers wat in beknopte ruimtes werk		
Die werkplek word ordentlik op natuurlike of meganiese wyse geventileer		
Niemand behalwe die skoonmaakpersoneel gebruik handskoene nie		
Toereikende reëlins is ingestel om sosiale afstandhouding tussen personeellede en afleweringpersoneel in goedere-ontvangsarea te verseker		
Verseker dat aflewering of dienste in kliënte se huise alle veilige praktyke volg, bv. kontrakteurs binne-in huise		
Handewasgeriewe met seep en papierhanddoeke vir personeel voorsien in personeelkleedkamers en ingange na produksieareas		
Vervoer verskaf aan werknemers, waar moontlik, en sosiale afstandhouding toegepas in sulke vervoer, insluitend dra van maskers		
Veilige praktyke aangemoedig in saamryklubs en gebruik van openbare vervoer		

Reëlins wanneer 'n personeellid positief toets	J	N
'n Protokol gevestig en oorgedra vir wanneer 'n personeellid positief toets vir COVID-19 of simptome daarvan toon		
Indien 'n personeellid simptome toon, stuur vir toets indien ouer as 55 jaar en/of komorbiditeite bestaan		
Verseker dat enige werknemer wat positief toets of simptome toon selfafsonder – kontak Wes-Kaapse Gesondheidsdepartement indien die werknemer nie kan selfafsonder nie		
Identifiseer en bestuur noue kontakte (noue kontak: minder as 1 m; meer as 15 min); stuur huis toe vir selfkwarantyn; toets indien daar simptome is en aan kriteria voldoen word (ouer as 55 jaar en/of komorbiditeite)		
Deeglike skoonmaak van geaffekteerde area – maak onderneming toe vir skoonmaak indien groot area geraak word		
Indien positief, lig die Wes-Kaapse Gesondheidsdepartement in: WorkplaceCOVIDReporting@westerncape.gov.za of https://coronavirus.westerncape.gov.za/reporting-COVID-19-workplace		
Poog om vas te stel hoe die werknemer moontlik besmet is en implementeer stappe om verdere infeksies te voorkom		
Gaan voort om werknemers te sif om tekens van moontlike koronavirus-infeksie te bespeur		
Moontlike tydelike sluiting van werkperseel indien nodig vir deeglike skoonmaak en kontaknasporing		
Heropening van die werkperseel		
Bevestiging dat die perseel skoongemaak en ontsmet is		
Bied hersiening van COVID-19-opleiding aan vir personeel wat terugkeer na die werkplek		

3. INLIGTINGSKAKELS

Beskrywing van inligting	Kontakte/Skakels
Vir algemene vrae en riglyne oor werkplekveiligheid	https://coronavirus.westerncape.gov.za/frequently-asked-questions/frequently-asked-questions-how-prevent-and-manage-COVID-19-infections
Algemene werknemervrae	https://coronavirus.westerncape.gov.za/frequently-asked-questions/employees/frequently-asked-questions-employees
Vir kommunikasie-materiaal oor werkplekveiligheid	https://coronavirus.westerncape.gov.za/resources Rol af tot by die sake-afdeling
Vir hulp om die riglyne te verstaan	supportbusiness@wesgro.co.za support@capetown.gov.za
Stad Kaapstad COVID-19-sakesteundiens	www.investcapetown.com
Stad Kaapstad Ekonomiese Aksieplan	http://www.capetown.gov.za/Media-and-news/City's%20Economic%20Action%20Plan%20up%20and%20running
Keer-terug-werk-toe-inisiatief	https://www.return2work.co.za/
Skakel na COVID-19-steunfondsnuts-middel vir sakeondernemings	https://www.supportbusiness.co.za/COVID-19-support-finder/

Beskrywing van inligting	Kontakte/Skakels
Vir aankoop van PPE of verwante dienste, besoek die PPE-mark	supportbusiness.co.za/marketplace
Vir ondernemings wat PPE-goedere en -dienste wil verskaf – registreer by	https://supportbusiness.co.za/marketplace/vendor-area/

Om positiewe gevalle te rapporteer:

- Provinsiale COVID-19-blitslyn: WorkplaceCOVIDReporting@westerncape.gov.za of <https://coronavirus.westerncape.gov.za/reporting-COVID-19-workplace>
- Nasionale Gesondheidsdepartement: COVID-19-blitslyn: 0800 02 9999
- Departement van Indiensneming en Arbeid: david.esau@labour.gov.za
- Navrae kan ook gerig word via die provinsiale blitslyn by 021 928 4102 of 080 928 4102 of e-pos: doh.dismed@westerncape.gov.za

Ondernemings wat binne die grense van die Stad Kaapstad val, stuur asseblief e-pos na:

eh.COVID19queries@capetown.gov.za

Kanale vir rapportering van nie-nakoming

- COVID-19-klagteform oor sakeveiligheid: coronavirus.westerncape.gov.za/BusinessSafetyComplaint
- Kontaksentrum: 0860 142 142 (kies opsie 4)
- "Please call me"-diens:
Vodacom & Telkom: *140*0673324808#
MTN: *121*0673324808#
CellC: *111*0673324808#

Let wel: Hierdie lys sal bygewerk word namate en wanneer nuwe inligting beskikbaar raak.



'N STAD WAT WERK

KAAPSTAD. AANPASBAARHEID EN VEERKRAG IN 'N PANDEMIE.

Die ware deursettingsvermoë van Kaapstad se werksmag was nog nooit só duidelik nie. Baie frontliniewerkers het op die wekroep gereageer en is gretig om te help om die ekonomie te herbou met nuwe protokolle, kreatiewe maatreëls en innoverende werkswyses.

www.investcapetown.com



INVEST CAPE TOWN
COLLABORATE | ENABLE | PROMOTE

Jy kan die Stad kontak met enige navrae deur enige van hierdie kanale:

- Aanlyn by: www.capetown.gov.za (Stad Kaapstad)
<https://coronavirus.westerncape.gov.za/> (Provinsiale Gesondheid)
- E-pos doh.dismed@westerncape.gov.za
- Skakel 021 928 4102 (Provinsiale Blitslyn)
- WhatsApp "Hi" na 0600 123 456

Hou by een van hierdie kanale om vinniger reaksie te kry,
en kry altyd 'n verwysingsnommer.



CITY OF CAPE TOWN
ISIXEKO SASEKAPA
STAD KAAPSTAD

Maak vooruitgang moontlik. Tesame.